

サイクルツアーリズム から見た 海岸線の魅力と活用

景観だけでもダメ ルートだけでもダメ
では、何がサイクリストを惹きつけるのか??!!

自己紹介 岩切純一



東京で40年サラリーマン
元は自転車の息子 しばらくのブランクの後
自転車再デビュー



ひなた自転車協会事務局長
2013年から事務局
その後 いろいろ活動

宮崎県自転車活用推進検討委員会
宮崎市自転車活用推進検討委員会
日南海岸サイクルツーリズム協議会



ひなたシクロサービス開業
定年後 色々あったが帰郷し
自転車関連ビジネスを開業

ひなたシクロサービス

サイクリングのみならず、さまざまな自転車の活用ニーズにお応えします。

レンタサイクル

サイクリングツアー

ひなたシクロサービスについて

ひなたシクロサービスです。サイクリングのみならず、さまざまな自転車の活用ニーズにお応えします。

アクセス

TEL:090-2451-6895

URL: <http://hinatacyclo.com/>
Mail: hinatacyclo@gmail.com

営業時間

月～金: 9:00 AM - 5:00 PM
土日祝: お問い合わせください。



AMAZON

会社概要:ひなたシクロサービス

代表: 岩切 純一

2020年2月7日 宮崎県えびの市で、これまでの経験を活かして、サイクリングに関するサービス(サイクリングツアー サイクリングに関するコンサルティング)を開始しました。

昨年9月 宮崎県において 自転車活用推進計画が策定され、今後ますます県内において 自転車活用推進施策が実行されていくことと見込んでいます。

その流れの中で、これまでのひなた自転車協会(旧宮崎県サイクリング協会)での活動を通じて得てきた、経験と実務を、今後ますます発展していくであろうビジネスとしての自転車活用のあり方を模索していきたいと思っています。

ここ えびの市は、豊かな自然と素朴な人情の地域です。この地域資源とサイクリングをどう結び付けていくか? そんな問いかけをしつつ、何かを始めていきたいと思っています。

主な業務

- 自転車活用やサイクリングに関するコンサルタント業務
- サイクリングツアー 企画・運営・催行
- サイクリングイベント 企画・運営・催行
- レンタサイクル業務(タンデム自転車・電動アシスト自転車)
- サイクリング関連ウェブサイト作成協力
- 宮崎県サイクル観光ポータルサイト ひなたサイクリング宮崎

これまでの実績

2022年 3月 宮城県議会議員ご視察受け入れ

遠く 宮城県より 自民党宮城県議会の皆様のご視察のご案内をしました。

青島エリアを自転車ツアーという形で 青島 堀切峠 内海を巡りました。また、津波避難という観点からの自転車活用のあり方について等の意見交換をさせていただきました。



ANA あきんど様

時々 温泉番頭w

主な事業

Amazon

レンタサイクル事業



- タンデム自転車
- クロスバイク
- 電動アシスト自転車
- ロードレーサータイプ

サイクリングツアー



- いいの自転車散歩(初級者向け)
- キリ1(霧島一周・中上級者向け)
- 障害者向けサイクリング(視覚障害者等)

コンサルティング

- 自転車教室開催
- 自転車活用推進関連のアドバイス

詳細(実績等)はプロフィール参照



H29~R3

宮崎県サイクルツアーリズム事業

実施項目

- サイクリングガイド養成
- サイクルツアー造成
- 環境整備
- プロモーション



サイクリングガイド養成事業

サイクリングガイドも含む今後の宮崎県自転車活用推進計画に資する人材育成を視野に。

- ・ 試行錯誤の中 県内各地で講習会を実施し、人材の発掘と養成を実施
- ・ 今年度までに20名の人材養成を完了し、新たに立ち上げた組織で、自主的な運営に着手し、今後の県内でのツアーやイベント向け等への協力を行う。



サイクリングツアー造成事業1

本県の強みを生かした新たな観光スタイル創出

- ・年間日照時間の長さ 温暖な気候 多様な景勝地や文化等の本県の環境は、自転車観光にとっては何よりも大きな魅力であり、このポイントを軸に、誘客事業を展開した。
- ・県外も含む、視覚障害者のインバウンドツアーの実施等

2018年 日台友好親善サイクリング



サイクリングツアー造成事業3

本県の強みを生かした新たな観光スタイル創出

- ・地域資源の発掘と魅力化へのステップ
- ・自転車でまわるからこそわかる地域の魅力再発見。
- ・交流機会の創出
- ・地域の誇りを取り戻す。

地域ごとのサイクリングツアー造成への協力



サイクリングツアー造成事業2

2020年 関西宮崎友好親善サイクリング

本県の強みを生かした新たな観光スタイル創出

- ・2年後新船就航予定の宮崎カーフェリーを活用した観光誘客を図り、併せて 新たな需要掘り起こしとして、視覚障害者向けのツアー誘客を実施した。



サイクリングツアー造成事業4

本県の強みを生かした新たな観光スタイル創出

- ・関係者の実際の自転車体験が非常に重要。まずは自転車への理解促進がサイクルツーリズムの第1歩

地域ごとのサイクリングツアー造成への協力



環境整備事業

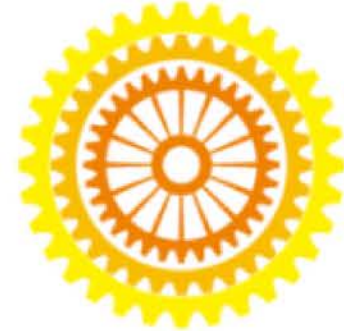
ひなたサイクリングブランドを立ち上げ ブランディング化
イメージ向上と認知度を獲得する取り組みを実施

- ・サイクリングコース紹介
- ・サイクリスト休憩ポイント紹介
- ・各地のサイクリングマップダウンロード
- ・レンタサイクル情報



宮崎県サイクル観光ポータルサイト

宮崎県内におけるサイクリング情報の
一元的に集約化を図った。



HINATA CYCLING
MIYAZAKI

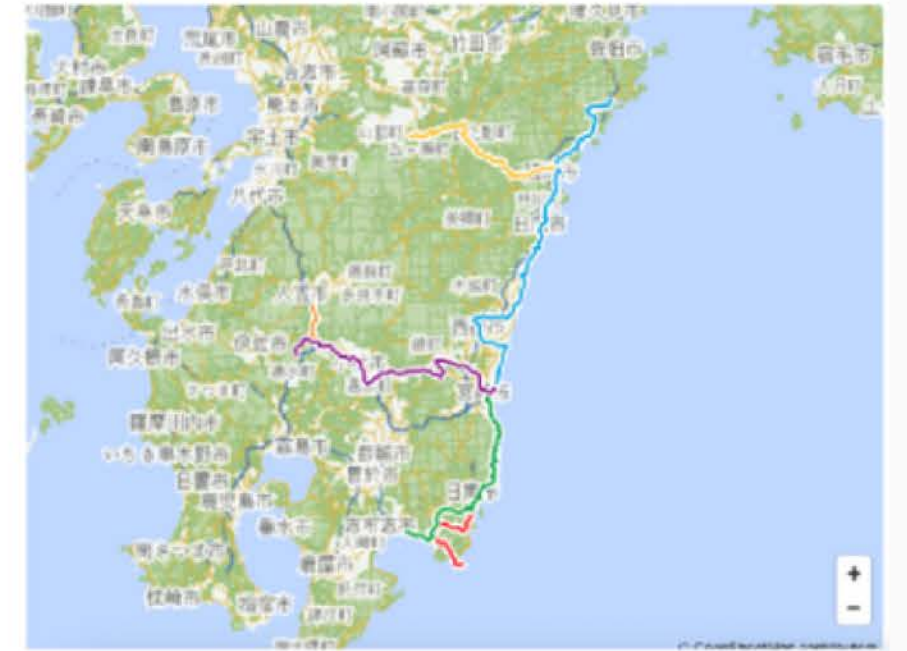
<https://hinata-cycling.miyazaki.jp>

環境整備事業3

宮崎県内における広域サイクルネットワ
ーク構築へ向けた調査研究

- ・ゲートウェイである、主要交通拠
点と地域や観光拠点等を結ぶ 広
域サイクルネットワークづくり
- ・隣県とチャンネル設定や九州一周
ルートへの発展性も加味したルー
ト整備・・・将来的には、台湾の
還島（台湾一周サイクルルート）
並みの規模のサイクルルート構築
のパートとしての利活用を展望。

みやざき広域サイクルルート策定事業



環境整備事業2

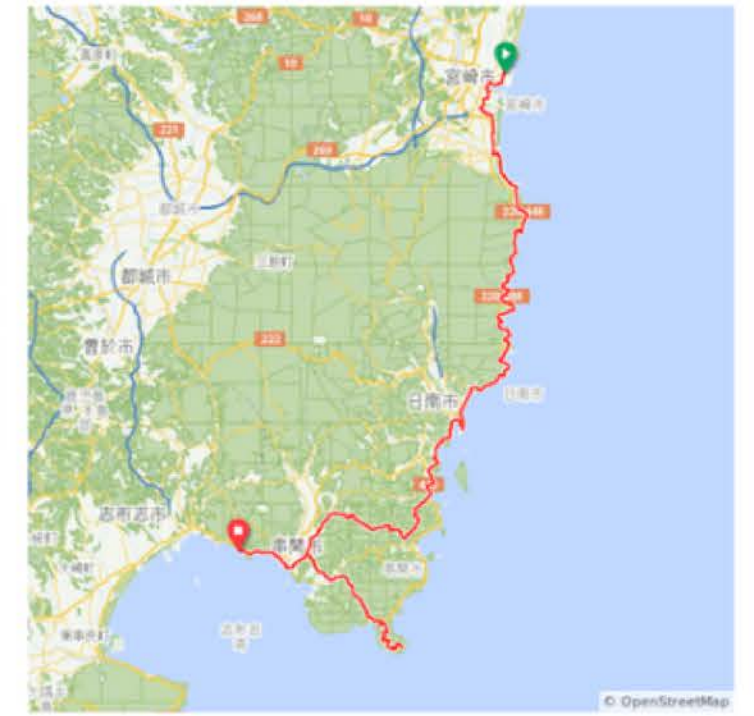
宮崎県内におけるサイクリング支援拠点
整備 現在150箇所。

- ・サイクルラック ・トイレ
- ・空気ポンプ ・パンフレット類配布
- ・簡易工具 ・休憩スペース



環境整備事業3

九州・山口広域サイクルルートの県内ル
ートとして 採用





みやざき太平洋サイクリング





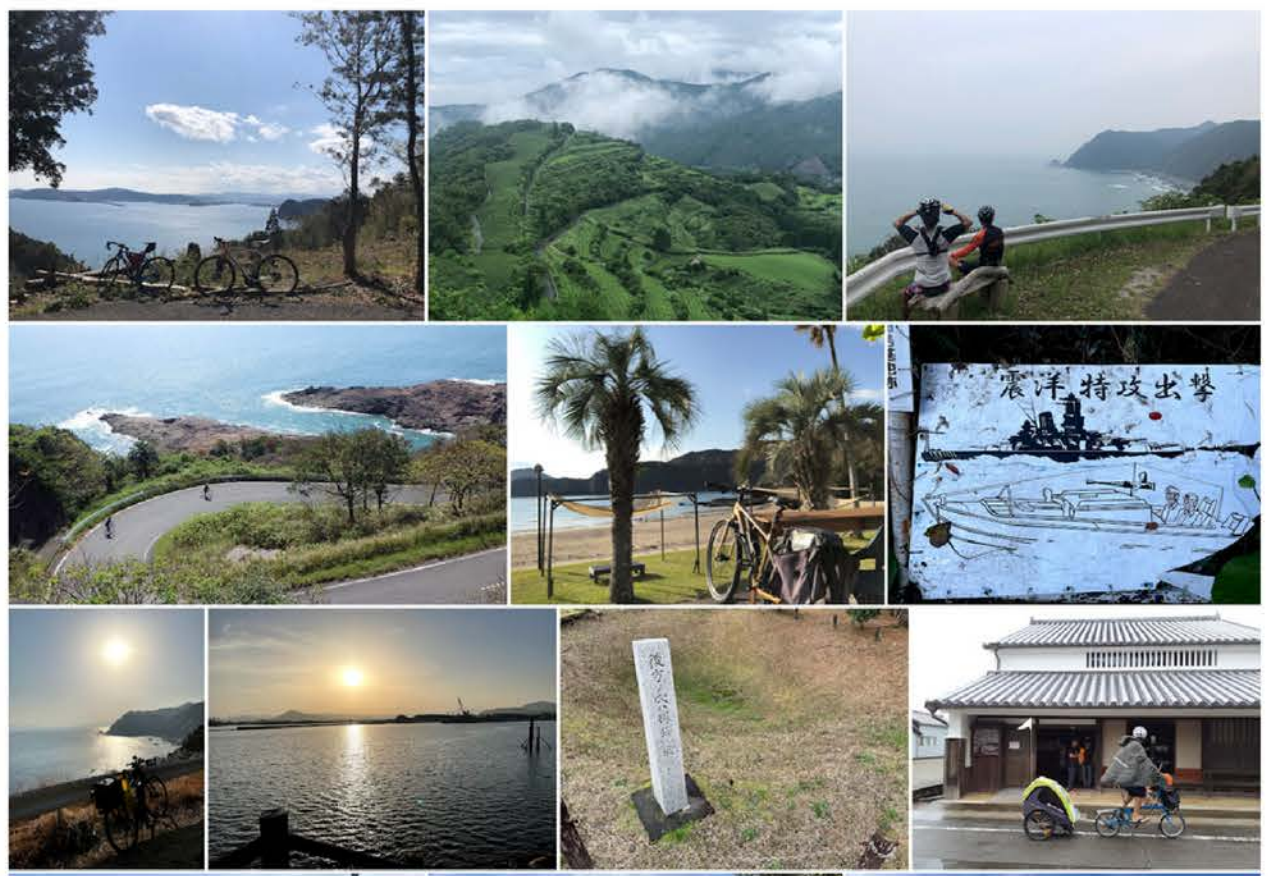
特色ある地形の海岸部が直線的に連続している



日本風景大学 県北

2020年3月2日～2022年11月27日 共有中

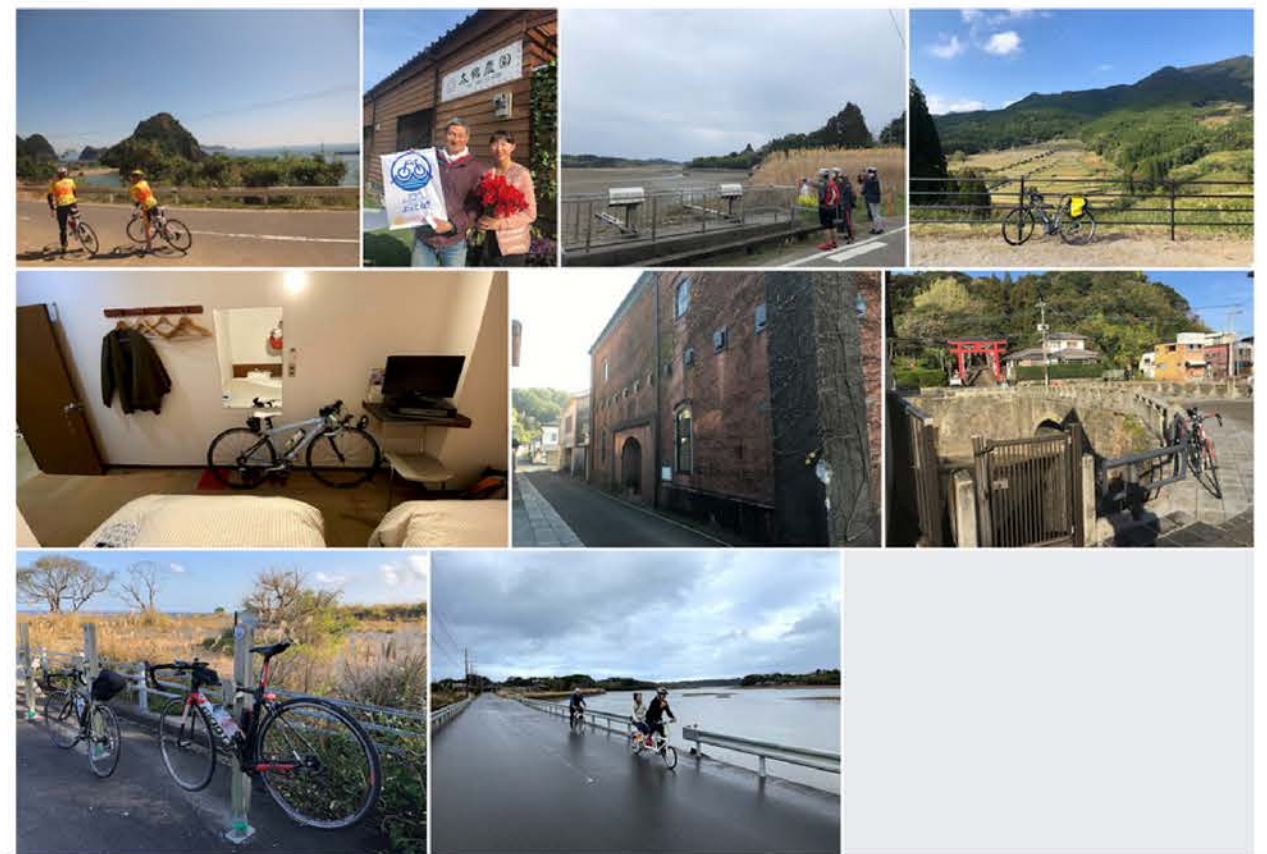
ハイライトを再生



風景大学 県南

2019年7月28日～2023年8月30日 共有中

ハイライトを再生



風宮大学 県央

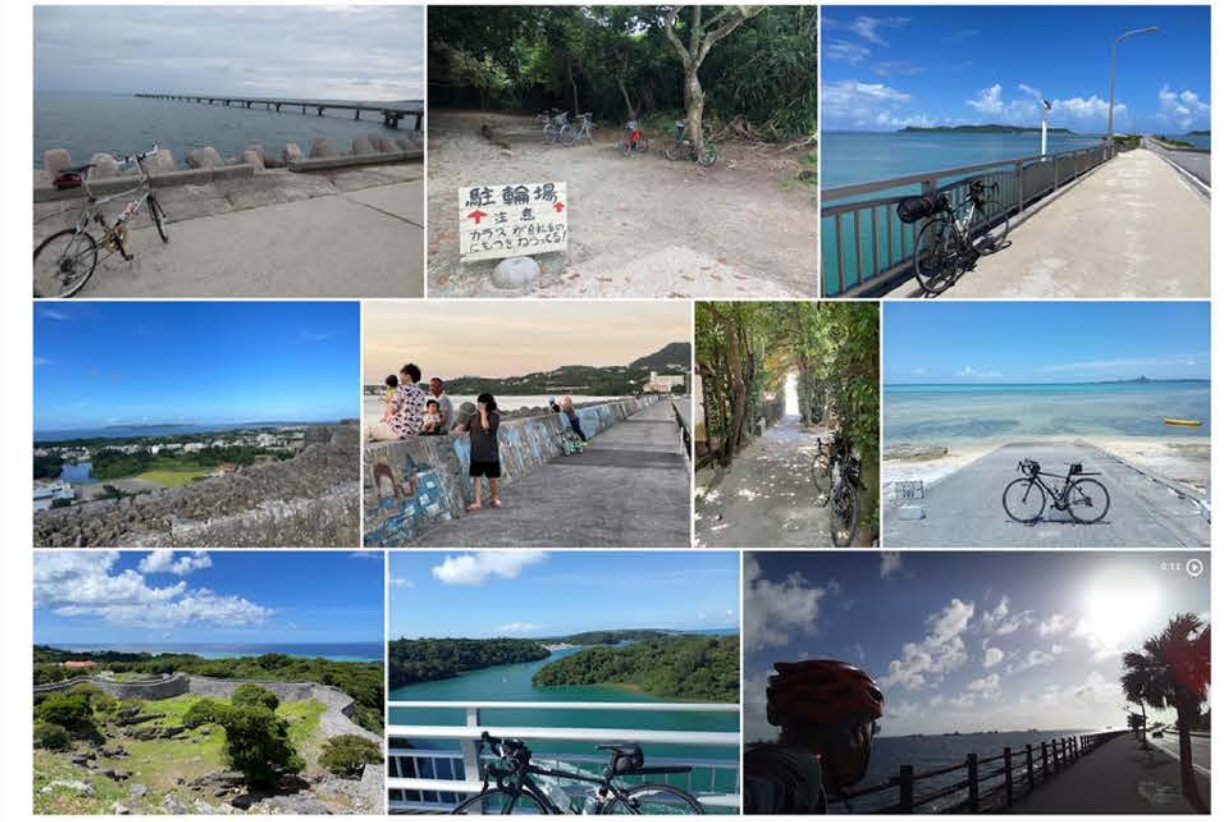
2016年3月7日～2023年2月19日

ハイライトを再生



風景大学 沖縄海岸線

2019年4月12日～2023年7月13日







サイクリストは
どこを通っている??!!

感覚でなく、データで
見てみる。



懸念される問題

- 受け入れ態勢
空港 ターミナル
- おもてなし施設
補給 トイレ
- 道路管理
補修 景観維持

あるがままで

INFORMATION

Caution
slippery

30KM

TO THE NEXT CONVENIENCE STORE

BIKING IN TUNNEL IS DANGEROUS.

サイクリストから求められるもの

わかりやすいルート表示

宿 サイクルステーション

キャンプサイト案内

レンタサイクル（長期間レンタル等）

走りやすさとつながりを
基本に

施工が簡易でわかりやす
い表示



(仮称) ひなた神話輪道

今後の宮崎県におけるサイクルツーリズム振興に必要な土台に資する、県内を網羅した広域サイクリングルート調査結果報告

道路案内ピクトグラムの一例



風景以外の地域資源を生かした仕掛けとストーリー

門川町のサイクリングの楽しみ方

門川町は、日向灘に面して東側の海岸は、日豊海岸国定公園に指定されており、遠見山や桃源郷岬は、地元のウォーキングコース等にも利用されている。

町域南端の向ヶ浜まで続く湾曲の中央には、乙島があり、風光明媚な風景となっている。また、五十鈴川の沿川には、里山的などかな田畑が上流域まで続いており、美里町と延岡市へ至る。

このような門川町の地形を活かし、まずは地元の皆さんが地域を見直し、この身近な地の利を大いに楽しめるサイクリングエリアになることを目指したサイクリングルートを整理しました。

遠見の里

ここでは、比較的交通量が少なく、閑静な住宅地の一角に位置する「遠見の里」をサイクリング拠点に想定した。遠見山や温泉心の杜が近いことから、日常的には各種グループライドの集散場所としての活用などが期待される。

また、五十鈴川流域のサイクリストサポート施設等とのネットワーク化を図り、現地道路情報の把握や飲食メニューの予約などの連携などが考えられる。

遠見山エリア

日豊海岸国定公園に指定されており、既存のウォーキングコースと重ね合わせるようにサイクリングに活用する。1周4.7kmのお手軽コースをベースにさらに足を伸ばして遠見山展望台や隣接する延岡市の入り江まで巡る周遊コースを設定する。

コースの起伏はビギナーにはやや大変だが、それだけに道すがらの海への眺望や平穏な海浜の景色は大きな達成感が得られる。

海岸ルート

遠見の里を拠点とした時、庵川港～海浜総合公園～鳴子川河口～門川港～五十鈴川河口～向ヶ浜という海岸ルートが取れる。海への眺めには常に乙島があり、眺める場所によって島の形が変化することも小さな気付きとなる。

また、道すがら変化していく沿岸の土地利用を観察することも散策的な楽しみとなる。向ヶ浜では、ファットバイクやビーチクレーサー、マウンテンバイクといった砂浜を駆け抜けるような車種での遊びが可能である。

ローカルライダーさんファースト

地元さんが
どれだけ自
転車を理解
できるか？





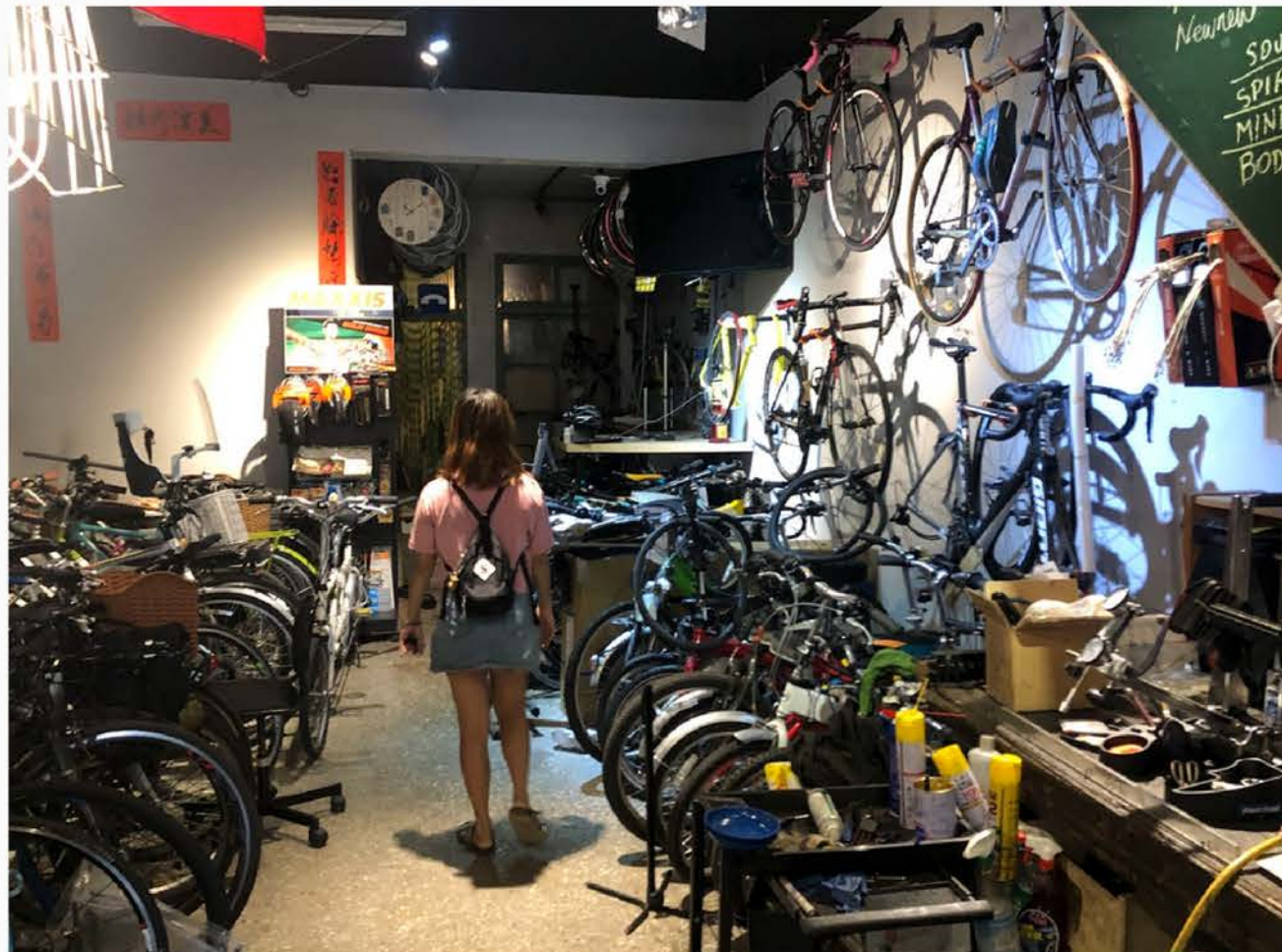
表玄関に
サイクル
ステーション（宮
崎港）→

サイクリ
ストの宿
←（日南
市）



ニーズにあった レンタサイクル

	第1小時 first hour	每小時 Per hour	最高一日 3-24 hours		第1小時 first hour	每小時 Per hour	最高一日 3-24 hours
兒童車 Kids' bike	30	10	100	7速親子車 7s Parent-child bike	150	40	350
6速小學生車 Youth bike	40	30	180	21.6速把車 21.6 Track bike	50	40	250
	50	40	250	24速平把車 24s Trekking Bike	60	40	300
	60	30	200	27速平把車 27s Roadbike (Flat Bar)	80	50	400



いつの日かに

自転車パラダイス宮崎

実現